

TéléramaSortir

SEMAINE DU 5 AU 11 JANVIER 2011

Photo de couverture : Théâtre de la Gaîté lyrique par Yannick Labrousse / TempsMachine pour Télérama

Les choix de la semaine

SORTIR

4 A la carte
Les lieux de culture à découvrir en 2011

9 Restos

10 Motivé
David Rodigan, portrait d'un rasta blanc

13 Zen
Au fil de l'eau avec le vidéaste Marcel Dinahet

16 Fou
Le flamenco selon Israel Galván

17 Ailleurs
Matisse au Cateau-Cambrésis

GUIDE

18 Théâtre

22 Danse

24 Autres scènes

26 Musiques

28 Clubbing, fêtes

30 Enfants

31 Expos

35 Loisirs, idées

36 Cinéma

63 Réservez vos billets

Des idées, des envies, des commentaires...
Écrivez-nous à sortir@telerama.fr

Scènes

HUMOUR

Ged Marlon - Solo

L'absurde et le non-sens maniés de manière loufoque et drôlissime par l'élégant crooner.

Voir page 24



← CIRQUE

Rain

Spectaculaire, intime et poétique, le spectacle du Cirque Eloize mêle prouesses acrobatiques et mise en scène subtile. Hors norme.

Voir page 25

Cinéma

Même la pluie

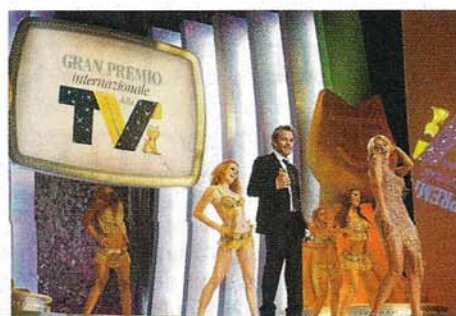
Cas de conscience d'un jeune réalisateur qui se veut engagé quand il est confronté à la révolte de sa main-d'œuvre locale en Bolivie.

Voir Télérama page 39

Somewhere →

En traquant la solitude d'un acteur en vue, Sofia Coppola réussit une variation brillante sur le vide contemporain.

Voir Télérama page 38



Musiques

REGGAE

The Abyssinians

Cela fait quarante ans que les mélodies et harmonies vocales enchanteresses de ces rastamen demeurent une valeur sûre.

Voir page 26



← JAZZ

Michel Portal Sextet

L'aventure, toujours l'aventure pour notre compositeur-clarinettiste-saxophoniste national.

Voir page 26

← CLASSIQUE

Quatuor Artemis

Beethoven, Beethoven et encore Beethoven au programme des Berlinois.

On ne s'en lasse pas tellement c'est dense.

Voir page 27

Expos

ART

Guo Fengyi

C'est la première fois que l'on voit cette artiste chinoise d'art brut à Paris dans un accrochage personnel. Ne tardez pas.

Voir page 31



← CIVILISATIONS

Angola, figures du pouvoir

A ne pas manquer les cent quarante œuvres de ce pays présentées en France grâce au musée Dapper.

Voir page 33

Télérama Sortir. Frédéric Péguy (rédacteur en chef délégué). Ont collaboré à ce numéro : Sylviane Bernard-Gresh, Sophie Berthier, Rosita Boisseau, Marie-Thérèse Brun, Frédérique Chapuis, Laurent Jézéquel, Jean-Pierre Kogut, Carole Lefrançois, Jean-Luc Majouret, Bénédicte Philippe, Pierre Pinelli, Céline Puertas, Gilbert Pytel, Thierry Voisin, Roland Zemour, Marc Zisman. **Publicité commerciale** : Pascale Chouraqui (01-40-39-14-48). **Publicité culturelle** : Catherine Schalk (01-40-39-13-60), Ludovic Frémond (01-40-39-13-53).

SÉLECTION CRITIQUE
PAR LAURENT BOUDIER (Art)
ET BÉNÉDICTE PHILIPPE
 (Photo, Civilisations, Sciences)

Art

BASQUIAT

Jusqu'au 30 jan., 10h-18h (sf lun.), 10h-22h (jeu.), musée d'Art moderne de la Ville de Paris, 11, av. du Président-Wilson, 16°, 01-53-67-40-00. (5,50-11 €).

TTT Venue de la Fondation Beyeler, à Bâle, la rétrospective Basquiat est présentée au musée d'Art moderne de la Ville de Paris. Une vie fulgurante puisque Basquiat, né en 1960 à Brooklyn, disparaît à New York en 1988, d'une overdose, à l'âge de 27 ans. Il laisse derrière lui une œuvre très forte, issue à ses débuts de l'art des graffeurs, puis, autonome et singulière, elle est de plus en plus centrée sur le portrait, la musique, la drogue, les origines et les écritures à même le tableau, pour un art rageur et absolu. Claire et documentée, l'exposition est une merveille.

CHRISTO AND JEANNE-CLAUDE : OVER THE RIVER

Jusqu'au 23 jan., 10h-19h (sf dim.), galerie Guy Pieters, 2, av. Matignon, 8°, 01-42-89-26-83. Entrée libre.

TTT Souvenez-vous : en 1985, il a emballé, vite fait et très bien fait, le Pont-Neuf d'un voile soyeux comme un beau cadeau d'art. On retrouve à la galerie Guy Pieters les nouveaux projets de Christo Vladimiroff Javacheff, dit Christo, autour de sa future installation dans l'Arkansas, prévue au printemps 2011. Forcément, c'est un événement pour les amateurs de land art et les autres.

CLAUDE MONET, 1840-1926

Jusqu'au 24 jan., 10h-22h, 10h-14h (mar.), 10h-20h (jeu.), Galeries nationales du Grand Palais, 3, av. du Général-Eisenhower, 8°, 01-44-13-17-17, www.monet2010.com. (8-12 €).

TTT On réserve, ou alors on tente les fins de journée, d'ordinaire plus calmes, pour visiter la formidable rétrospective Claude Monet au Grand Palais. L'exposition retrace finement et en détail, par des peintures prêtées et issues des grands musées et des collections françaises et étrangères, toute la chronologie picturale du maître : des rivages de Dieppe et d'Étretat aux ultimes "Nymphéas" en passant par un fort bel aparté autour des versions rares du "Déjeuner sur l'herbe" et des portraits champêtres. Peintre de la lumière, de l'eau, des reflets, du brouillard et de l'impression colorée, Monet mérite bien le compliment presque toujours de Cézanne : "Monet n'est pas un œil, mais quel œil !"

CLAUDE MONET, SON MUSÉE

Jusqu'au 20 fév., 11h-18h (sf lun.), 11h-21h (mar.), musée Marmottan - Claude-Monet, 2, rue Louis-Boilly, 16°, 01-44-96-50-33. (5-9 €).

TTT Parallèlement à la rétrospective par les galeries nationales du Grand Palais, le musée Marmottan ouvre lui aussi ses portes au maître impressionniste. C'est que le musée parisien est fort riche, grâce aux legs passés de la fille du docteur Georges de Bellio, médecin et grand ami des impressionnistes, et de Michel Monet, fils cadet du peintre. De la fameuse et emblématique "Impression soleil levant" aux toiles nimbées de brouillard peintes à Londres en passant par les versions répétées des "Nymphéas" à Giverny, un petit détour s'impose...

DAVID HOCKNEY : FLEURS FRAÎCHES

Jusqu'au 30 jan., 11h-18h (sf lun., sam.), Fondation Pierre Bergé-Yves Saint-Laurent, 3, rue Léonce-Reynaud, 16°, 01-44-31-64-31. (3-5 €).

TTT Le pop et vénérable artiste britannique David Hockney, né en 1937 à Bradford, ne cesse d'étonner puisque, depuis quelques années, il s'est emparé de la technique numérique pour réaliser ses tableaux. On verra ainsi, à la Fondation Bergé, comment il utilise l'iPad ou l'iPhone, peignant et déformant l'image avec ses doigts sur l'écran pour réaliser une suite de portraits et de fleurs, sages œuvres au charme certain.

ÉRIC POITEVIN

Jusqu'au 22 jan., 11h-13h, 14h-19h (sf lun., dim.), galerie Nelson-Freeman, 59, rue Quincampoix, 4°, 01-42-71-74-56. Entrée libre.

TTT A la source de Courbet, des paysagistes de l'école de Barbizon, et compagnon de photographes contemporains tels Patrick Tosani ou Thomas Struth, Eric Poitevin mène depuis la villa Médicis un formidable travail qui s'exprime par la photographie dite plasticienne. Sa nouvelle expo à la galerie Nelson-Freeman affiche, davantage que dans ses précédentes expositions, une forte mélancolie et une poisseuse morbidité qui pourront peut-être déplaire ou rebuter. Portraits ultrapiqués et nus féminins sans concession, crânes sans âge posés sur des fonds blancs ou paysages de forêts, présentés en triptyques, comme une Arcadie ancienne. Troublant.

FELIX NUSSBAUM

Jusqu'au 23 jan., 11h-18h (sf sam.), 10h-18h (dim.), 11h-21h (mer.), musée d'Art et d'Histoire du judaïsme, 71, rue du Temple, hôtel de Saint-Aignan, 3°, 01-53-01-86-60. (4,50-7 €).

TTT Formidable découverte que cette rétrospective du peintre allemand Felix Nussbaum

(1902-1944), si peu connu en France, artiste formé au temps de la nouvelle objectivité, écarté de l'académie en 1933, interné en 1940 en France, exilé à Bruxelles, où il fut dénoncé et déporté avec sa femme à Auschwitz. Une œuvre hantée par l'exil, déclinée par de nombreux autoportraits et de scènes funestes tels les "Damnés" (1943) ou "Le Triomphe de la mort" (1944), fresque terrible où règnent le chaos et la fin du monde.

GEORGES ROUSSE : PÉRÉGRINATIONS

Jusqu'au 15 jan., 14h-19h (sf lun., mar., dim.), galerie Catherine Putman, 40, rue Quincampoix, 4°, 01-45-55-23-06. Entrée libre.

TTT Volontairement dans une ambiguïté entre trompe-l'œil et anamorphoses, architecture et sculpture et à mi-chemin de la photographie et de la peinture, l'œuvre plasticienne de Georges Rousse est bien connue. Il est exposé à la galerie Rx, avenue Matignon, et aussi, côté Marais, à la galerie Catherine Putman. Ici, l'artiste dévoile pour la première fois les études préparatoires, croquis, aquarelles ou Polaroid, issues de ces carnets de travail, jouant de perspectives, de lavis de couleurs et d'inventions graphiques. Bref, c'est un peu comme de se voir ouvrir les portes de son atelier privé, une fort jolie invitation...

GÜNTHER FÖRG, PEINTURE

Jusqu'au 22 jan., 10h30-18h (sf lun., dim.), 14h-18h30 (sam.), galerie Lelong, 13, rue de Téhéran, 8°, 01-45-63-13-19. Entrée libre.

TTT Né en 1952, l'artiste allemand Günther Förg a fait ses études aux beaux-arts de Munich de 1973 à 1979. Il vit en Suisse et a remporté très tôt un certain succès avec ses peintures abstraites et colorées. On retrouve ce suc à la galerie Lelong, qui expose, à l'étage, ses peintures de grands formats et une suite de papiers travaillés à l'aquarelle, œuvres magnifiques et vitamines du bonheur en motifs allègres. Faites le plein de l'estes libérés.

GUO FENGYI : UNE RHAPSODIE CHINOISE

Jusqu'au 15 jan., 14h-19h (sf lun., mar., dim.), galerie Christian Berst, 3-5, passage des Gravilliers, 3°, 01-53-33-01-70. Entrée libre.

L'exposition étant de courte durée, on la signale avant d'avoir pu la découvrir in situ car c'est un événement. C'est la première fois que l'on voit cette artiste chinoise d'art brut à Paris dans un accrochage personnel. Guo Fengyi est technicienne en usine lorsque des problèmes de santé l'obligent à cesser toute activité professionnelle. Là, elle commence à dessiner pour ne plus s'arrêter... On y revient.

HANS HARTUNG, ESTAMPES

Jusqu'au 16 jan., 10h-19h (sf lun.), 13h-19h (dim.), BNF François-Mitterrand, 11, quai François-Mauriac, 13°, 01-53-79-59-59. (3,50-5 €).

TTT Né en 1904 à Leipzig et installé à Paris en 1935, Hans Hartung expose, dès 1948, avec Wols, Picabia, Tapiès et Bryen. La Bibliothèque nationale, qui conserve une partie importante de son œuvre gravée, expose une centaine d'estampes et lithographies dans un parcours passionnant où le signe, le dessin et le trait se conjuguent admirablement.

HENRY MOORE, L'ATELIER - SCULPTURES ET DESSINS

Jusqu'au 27 fév., 10h-17h15 (sf lun., sam.), musée Rodin, hôtel Biron, 79, rue de Varenne, 7°, 01-44-18-61-10. (5-7 €).

TTT S'il confessait ne constater dans sa propre œuvre que peu de filiation directe avec l'art de feu de Rodin, l'Anglais Henry Moore (1898-1986) demeure, avec Giacometti, l'un des plus beaux artistes de la sculpture moderne, préférant, au contraire de la matière effilée du Suisse, exprimer toute l'abondance ronde des chairs stylisées. Il suffit pour s'en persuader de visiter cette première grande rétrospective organisée à Paris depuis plus de trente ans, et se rendre au musée Rodin, qui a bien fait les choses : minutieuse reconstitution de son atelier à Perry Green, en Angleterre, sculptures monumentales dans le jardin, dessins et carnets. Un très heureux parcours des années 1930 à 1980.

JEAN LÉON GÉRÔME (1824-1904) - L'HISTOIRE EN SPECTACLE

Jusqu'au 23 jan., 9h30-18h (sf lun.), 9h30-21h45 (jeu.), musée d'Orsay, 1, rue de la Légion-d'Honneur, 7°, 01-40-49-48-14. (5,50-8 €).

TTT Ciel, Jean Léon Gérôme au musée d'Orsay, le musée de l'anti-académisme et des impressionnistes ! Une exposition qui permet cependant de relire l'ensemble de son œuvre en abordant les sources et les expressions de sa peinture d'histoire théâtralisée tout comme le fameux exotisme de ses toiles ébahies d'Orient. Une rétrospective surprenante, jamais loin du kitsch, où abondent les fresques néoromaines, les scènes érotico-égyptiennes ou les sculptures lisses et polychromes, passion tardive de Gérôme et statuaire fort peu montrée d'ordinaire.

LET'S DANCE

Jusqu'au 16 jan., 12h-19h (sf lun., sam.), MAC-VAL (musée d'art moderne du Val-de-Marne), Carrefour de la Libération, 94 Vitry-sur-Seine, 01-43-91-64-20. (2,50-5 €).

TTT Le MAC-VAL adore David Bowie ; la preuve, après l'exposition nommée "Stardust",